

# 기지사씨



# 한 눈에 들여다보는 은평종합사회복지관 2026년 1분기



2월 2월 사계절정서지원(설명절행사)



2월 응암2동 설명절 음식나눔



3월 은다래봉사단 3기 A조 지역탐방



3월 3월 똑딱똑딱 푸른모임(체조교실)



3월 매바위반상회



3월 주민모임지원사업 물빛소모임 사업설명회



3월 무료 미용 서비스



3월 민관협력회의



3월 중장년 1인가구 지원사업 이웃이음(사랑모임)



3월 수다방 2기 모임



3월 수색동물빛마을응달샘(찾아가는주민데이)



3월 중장년 1인가구 지원사업 이웃이음(희망모임)



## Contents

04 여는이야기

팀☆이야기

06 수색·중산동팀

07 응암2동팀

09 응암3동팀

10 사례관리팀

11 복지경영팀

은평이야기

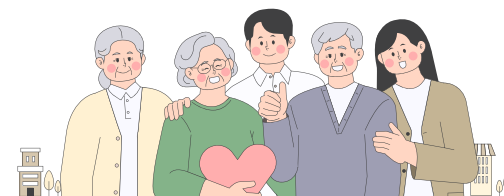
12 은평가정폭력상담소

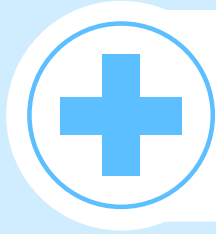
13 은평 다시보기, 미리보기

14 정기자원봉사자 모집, 후원내역

발행인 이영학 / 편집인 고인정

\*표지사진\_3월 매바위반상회, p2에서 보실 수 있습니다.





# 응암3동 나눔가게, '약국은 허준' 사장님과의 인터뷰

'나눔가게'는 지역 상점들이 자발적으로 나눔을 실천하는 나눔 사업으로 상점에서 판매하는 물품이나 음식을 나누며 소외된 이웃들이 필요한 물품을 직접 지원하는 방식의 사업입니다.

지난해 '겨자씨 234호'에서는 응암2동에 위치한 나눔가게 사장님들의 이야기를 들어보았습니다. 이어서 이번 236호에서는 응암3동에 위치한 나눔가게 '약국은 허준' 정윤석 약사님을 인터뷰했습니다. 지금부터 이야기를 들어보시겠습니다.

**Q 자기소개 부탁드립니다.**

안녕하세요 저는 '약국은 허준'을 운영하는 약사 정윤석입니다.

**Q 나눔가게 사업에 참여하신지 얼마나 되셨나요? 이전부터 개인적인 기부활동 경험이 있으신지도 궁금해요.**

나눔가게 참여한 지 약 1년 정도 되었어요. 개인적으로 기부활동은 15년 넘게 꾸준히 이어오고 있고 첫 아이가 태어난 이후부터는 'UNICEF'에 10년 넘게 매월 정기 기부를 하고 있어요. 오랜 기간 기부활동을 해오다 보니 저에게는 기부가 특별한 일이 아니라 '일상' 같은 것이에요.

**Q 나눔가게 사업에 참여하게 된 계기는 무엇인가요?**

예전에 남가좌동에서 약국을 운영할 때도 비슷한 활동을 했어요. 지금은 은평구에 위치한 '약국은허준'을 통해 은평구 주민들에게 받은 사랑이 많다 보니 이에 보답하기 위해 은평구 나눔가게에 참여하고 있습니다. 복지관과 함께하는 기부의 첫 시작이기도 해요. 상황에 맞게 할 수 있는 만큼 최선을 다하며 기부하고 있는데 약국이 더 자리 잡게 되면 더 많이 나누고 싶어요.

**Q 나눔을 지속할 수 있는 원동력은 무엇인가요?**

나눔을 통해 '선순환'이 생긴다고 생각해요. 제가 베푼 나눔이 누군가를 통해 또 다른 나눔으로 이어질 거라는 믿음이 있어요. 이런 선순환이 생활 속에 자리 잡아서, 나눔이 일상인 생활이 되어야 하지 않을까 싶어요. 또 저는 장애가 있는 자녀를 키우는 부모인데 우리 아이와 한 세대를 같이 살아가야 할 친구들이 조금 더 좋은 환경에서 자라면 좋겠어요.



**Q 사장님께서 생각하시는 '나눔가게'의 의미는 무엇인가요?**

저는 나눔가게 활동이 일종의 도리라고 생각해요. 제가 약국을 운영할 수 있는 것도 은평구 주민들이 약국을 찾아주시는 덕분에 가능한 일이잖아요. 이런 관심과 애정을 받았기에 저 역시 나눔의 선순환을 이어가는 기회와 능력을 갖추게 된 것이지요. 그래서 그동안 받은 사랑과 관심에 대한 자연스러운 보답이라고 생각해요.

**Q 지역사회에서 나눔가게가 어떤 역할을 한다고 생각하시나요?**

나만 행복을 누리면 그 행복이 제한되지만, 같이 나누면 모두가 행복해질 수 있잖아요. 그런 의미에서 나눔가게는 지역사회 안에서 사람들이 함께 행복을 누리도록 돕는 다리 역할을 하고 있다고 생각해요.

▶ 작성자 : 응암3동팀 김예림 대리, 응암3동팀 실습생 양예진

정윤석 약사님의 꾸준한 나눔이  
지역사회에 따뜻한 변화를 만들어 가고 있음 느낄 수 있는 시간이었습니다.  
앞으로도 이어질 나눔의 선순환이 더 많은 이웃들에게 전해지기를 바랍니다. ♥

# 수색·증산동팀



## 빨간 날에도 이어진 따뜻한 한 끼, 지역과 함께한 식사 지원



▲ 본 사진은 실제 촬영 사진이 아닌 AI 생성 이미지입니다.

명절 연휴는 가족과 함께하는 시간으로 여겨지지만, 혼자 지내는 어르신에게는 식사를 스스로 해결해야 하는 부담이 커지는 시기이기도 합니다. 이에 수색·증산동팀은 명절 기간 발생할 수 있는 식사 공백을 완화하고자 **우양재단**의 지원을 받아 지역 나눔가게 식당과 연계한 식사 지원 사업을 진행하였습니다.

총 23명의 어르신을 대상으로 1인 3만 원 한도의 식사 쿠폰과 함께 이용 방법, 식당 위치, 영업일 등이 담긴 안내문을 제공하여 명절 연휴 5일간 사용할 수 있도록 하였습니다. 어르신들은 식당 방문 또는 포장 방식으로 식사를 이용하였고, 특히 포장 가능한 메뉴의 활용도가 높게 나타났습니다.

참여 어르신은 **“명절에 식사를 챙길 수 있어 마음이 든든했다”, “밖에 나가 맛있는 것을 먹고 오니 기분이 좋아졌다”**라고 말하였습니다. 이번 사업은 혼자 지내는 어르신의 식사 부담을 덜어주는 동시에 지역 나눔가게와 신규 식당을 주민들에게 알리고, 향후 다양한 지역 밀착형 사업의 기반을 마련하였다는 점에서 의미가 있습니다.

수색·증산동팀은 앞으로도 결실 우려가 있는 어르신의 일상을 살피며 지역 자원과 연계한 식사 지원 방안을 지속적으로 모색해 나가겠습니다.

▶ 작성자 : 수색·증산동팀 윤지수 대리



다는 것은 서로에게 좋은 일이라고 생각합니다. 지구환경을 위해서도 넘치는 물건을 버리지 않고 나눌 수 있다는 마음으로 참여하게 되었습니다.”라고 소감을 전했습니다.



선물을 받은 주민들도 감동적인 소감을 전해 주었습니다. 한 주민은 **“무작위로 받은 꾸러미인데도 필요한 것들이 많아서 좋았어요. 라면도 제가 좋아하는 거라 밥 먹기 싫을 때 잘 먹고 있어요. 너무 잘 받고 잘 쓰고 있습니다. 감사해요.”**라고 이야기했습니다.

또 다른 주민은 **“구성도 알차고 이렇게 챙겨줘서 감동 받았습니**

다. 이번 활동은 지역에 나눔의 기회를 제공하여, 주민들이 나눔의 기쁨을 경험하고, 지역 나눔 공동체 형성의 기반을 마련할 수 있었습니다. 마을모아 명절 나눔 활동은 **올해 추석에도 진행될 예정**입니다. 앞으로도 수색동 이웃들을 위한 따뜻한 나눔에 지역주민 여러분의 많은 관심과 참여를 부탁드립니다! 감사합니다.

다. 이번 활동은 지역에 나눔의 기회를 제공하여, 주민들이 나눔의 기쁨을 경험하고, 지역 나눔 공동체 형성의 기반을 마련할 수 있었습니다. 마을모아 명절 나눔 활동은 **올해 추석에도 진행될 예정**입니다. 앞으로도 수색동 이웃들을 위한 따뜻한 나눔에 지역주민 여러분의 많은 관심과 참여를 부탁드립니다! 감사합니다.

▶ 작성자 : 수색·증산동팀 한수임 사회복지사

# 응암2동팀

## 다시 시작하는 활기찬 만남, 2026 서울응암노인참여나눔터

## 지역활성화 사업 ‘마을모아-설 나눔 활동’ 우리 지역주민이 함께모아, 봄맞이 선물



우리 동네 맞춤 밀착형 은평복지관 수색·증산동팀에서는 지역활성화 사업 ‘마을모아’를 통해 수색동 설 나눔 활동을 진행했습니다. 주민이 직접 참여하는 나눔 활동을 통해 이웃 간 관심을 가지고 소통과 돌봄 문화가 있는 따뜻한 마을을 만들고자 합니다!

‘마을모아-수색동 설 나눔 활동’은 설 명절을 맞아 수색동 주민과 직능단체가 기부한 물품을 꾸러미로 제작하여 취약계층 주민에게 전달하는 **주민 참여형 나눔 활동**입니다. **주민이 나눔의 주체**가 되어 물품을 기부하고 복지관을 통해 이웃에게 전달하는 의미 있는 활동이었습니다.

이번 활동을 위해 복지관을 포함한 **수색동 내 11곳**(DMC SK뷰 아이파크포레 아파트, DMC SK뷰 아파트, DMC 롯데캐슬 더퍼스트 아파트, DMC 아트포레자이 아파트, DMC 파인시티자이 아파트, 구립수색가람어린이집, 기독교대한감리회 생명샘교회, 기독교대한감리회 수색교회, 광명문고, 수색동주민자치회)에 ‘마을모아 기부 상자’를 비치하여 설 명절 이후부터 3월 초까지 다양한 생활용품과 식료품을 기부받았습니다. 기부 물품은 꾸러미로 제작하여 **총 30명의 주거취약계층 주민에게 봄 맞이 선물로 전달**했습니다~

한 기부자는 **“누군가와 선물을 주고 받는 것은 자유지만 그 양이 많을 때 버리지 않고 나눌 수 있**



서울응암노인참여나눔터가 한 달간의 방학을 마친 후 2026년 2월부터 활동을 재개했습니다. 다시 만난 어르신들의 얼굴에는 반가움과 설렘이 가득했고 웃음이 넘쳤습니다. 올해부터는 은평구 살림의료복지사회적협동조합과 협력하여 건강체조프로그램을 운영하게 되어 첫 시작이 더욱 의미 있었습니다.

매주 화요일마다 진행되는 건강체조 프로그램에서는 전신 스트레칭을 통해 굳어 있던 몸을 부드럽게 풀고, 신나는 레크리에이션 활동으로 활력을 더하고 있습니다. 일상에서 잘 사용하지 않던 근육과 신체를 움직

여 어르신들 스스로 건강을 관리하도록 돕는 소중한 시간입니다.

목요일에는 뜨개질 교실이 운영됩니다. 뜨개질 경험이 많은 어르신부터 처음 접해보는 어르신까지 서로 도우며 한 코, 한 코 정성을 들이고 있습니다. 강사의 세심한 지도로 작품이 완성될 때마다 성취감과 즐거움이 더해지며 따뜻한 공동체 분위기가 형성되고 있습니다.

한 어르신은 **“혼자 집에 있을 때는 적적했는데, 이렇게 다시 나와 함께 활동하니 하루하루가 기다려지고 너무 행복하다”**고 소감을 전하였습니다. 이처럼 서울응암노인참여나눔터는 단순한 여가 활동을 넘어 어르신들 활력과 소속감을 높이는 소중한 공간으로 자리매김하고 있습니다.

앞으로도 어르신들의 건강하고 즐거운 일상을 지원하며 함께 웃고 소통하는 따뜻한 공동체로 더욱 성장하겠습니다. 2026년에도 변함없는 관심과 응원 속에서 모두가 함께 만들어 가는 행복한 나눔터가 되도록 최선을 다하겠습니다.

▶ 작성자 : 응암2동팀 신정환 사회복지사





### 지역주민들과 함께 하는 응암2동 찾아가는 주민데이 진행



응암2동팀에서는 연 3~4회 '찾아가는 주민데이'로 주민들을 만나고 있습니다. 지역 내 어린이공원, 주민센터 등에서 진행하며 아동부터 어르신까지 다양한 연령층을 만나고 있습니다. 올해는 2·6·9·10월 총 4회 진행할 예정입니다. 주민데이를 통해 차 나눔을 하여 응암2동 내 복지관 인지도를 제고하고 캠페인 참여를 독려하고자 합니다. 또한 응암2동 주민센터 '이웃두드림데이'와 함께함으로써 복지사각지대 및 고립 위험 가구 발굴 활동을 계획하고 있습니다. 지난 2월에는 응암2동 주민센터에서 차 나눔과 함께 '청년 사회적 고립 이슈' 관련 캠페인을 진행했습니다. OX 퀴즈를 통해 청년 고립에 대해 잘못 알고 있던 내용을 살펴보고, 지역 내 고립 청년에 대해 관심이 증대되는 시간이었습니다. 또한 사회적 고립 위험 자가체크리스트를 체크해보며, 위험군에 속해 있는지 여부를 확인해 보기도 하였습니다. 일부 주민들은 주변 이웃과 함께 해보고 싶다는 체크리스트와 사업 홍보지를 챙겨가기도 하였습니다. 앞으로도 찾아가는 주민데이를 통하여 지역주민들과 정기적인 만남을 가지며 이웃에게 관심을 가지고 응원하는 분위기를 조성하겠습니다.

▶ 작성자 : 응암2동팀 안정민 대리

### 중장년남성인가구 사회적관계망형성 지원사업 '행복함끼' 시작!

응암2동팀에서는 3월부터 중장년 남성 1인가구의 외로움과 스트레스 해소, 관계망 형성지원을 위한 중장년 남성1인가구 사회적관계망형성 지원사업 '행복함끼'를 시작하였습니다. 본 사업은 총 11명의 참여자와 함께 2026년 12월까지 마음이음터 및 외부에서 운영됩니다. 첫 활동 오리엔테이션에서는 서로 알아가는 시간을 가졌습니다. 처음에 다소 어색한 분위기였지만 자기소개와 이야기를 나누며 점차 편안한 분위기로 이어졌습니다. 참여자들은 앞으로의 활동에 대한 기대를 나누며 꾸준한 참여 의지를 보였습니다. 올해 '행복함끼' 프로그램은 참여자들이 마음의 여유를 찾고 서로 관계를 이어갈 수 있도록 다양한 활동으로 구성할 예정입니다. 원예 활동, 티테라피 등 마음치유 프로그램을 비롯하여, 여가·문화 활동을 중심으로 한 자조모임과 나눔 활동을 통해 자연스럽게 통하고 교류하는 기회를 마련하고자 합니다. 특히 매주 정기 만남을 통해 일상에서 지속적인 관계가 형성될 수 있도록 지원할 계획입니다.



앞으로 '행복함끼'를 통해 참여자들이 혼자가 아닌 함께 일상을 경험하고, 서로에게 힘이 되는 관계를 만들어 갈 수 있기를 기대합니다. 응암2동팀은 참여자들과 함께 따뜻한 관계망을 이어갈 수 있도록 지속적으로 노력하겠습니다.

▶ 작성자 : 응암2동팀 김일도 팀장



## 응암3동팀



### 선한 영향력의 시작, '은다래봉사단 3기' 첫 만남의 자리



2월 28일 은다래봉사단 오리엔테이션을 진행하였습니다. 대학생 단원들은 앞으로의 활동 방향성을 공유하였습니다.

이번 첫 만남에서는 '마인드컬러 자기진단표'를 통해 각자의 기질 색상을 알아보았습니다. 자신과 닮은 색을 찾아보며 스스로 돌아보았습니다. 이어서 비슷한 기질을 가진 단원 간 조를 구성하여 나눔을 통해 각자의 상황이 나 평소 취향을 공유했습니다. 조 안에서 금세 공감대를 형성하며 가까워졌습니다.



단원들은 "처음이라 긴장했는데 비슷한 성향인 단원과 이야기를 나누니 금세 편해졌어요", "소소하게 취향을 공유하며 친해질 수 있어 즐거웠어요" 등의 소감을 나누었습니다.

각기 다른 색을 가진 단원들이 모여 꾸러갈 은다래봉사단 3기의 행보가 기대됩니다. 응암3동팀은 대학생들의 열정과 진심이 응암3동 곳곳에 잘 전달될 수 있도록 든든한 조력자가 되겠습니다.

▶ 작성자 : 응암3동팀 유현우 사회복지사



### 어르신 정서지원사업 '은빛다래', 손끝으로 마음을 잇다.



응암3동팀 '은빛다래' 사업은 어르신 정서지원사업으로 어르신들의 관심사에 맞춰 치매예방 그룹과 뜨개질 그룹으로 나누어 운영하고 있습니다.

3월, 어색하지만 설레는 첫 만남에서는 오리엔테이션과 밸런스 게임을 통해 서로의 취향을 공유하며 이야기 나누는 시간을 가졌고, 반장과 조별 이름을 정하였습니다. 치매예방 그룹은 앞으로의 인생을 바르게 살아내고 싶다는 의지를 담아 '바른조'로, 뜨개질 그룹은 예쁜 꽃을 좋아하는 어르신이 많아 '수선화조'로 조 이름을 정하였습니다.



두 번째 만남에서 바른조는 인지강화 워크북 풀이 활동을, 수선화조에서는 알록달록 꽃 수세미 뜨기 활동을 수행했습니다. 문제 하나하나에 집중하는 바른조 어르신들의 눈빛에는 열정이 가득했고, 뜨개질을 오랜만에 접해보는 수선화조 어르신들의 손끝에서는 서툴지만 예쁜 모양을 잡으려는 진심이 느껴졌습니다. 서로의 속도는 다를지라도 서로에게 격려와 지지를 아끼지 않았기에 모임 장소는 금세 훈훈한 온기로 채워졌습니다.



프로그램 참여 어르신들은 "작년부터 활동을 기다렸어요. 함께 이야기하니 안 외롭고 즐거워요", "뜨개질 활동은 어려운데 하다 보니 재밌어요" 등의 소감을 나누었습니다.

활동을 통해 접한 인연이 오래도록 좋은 인연으로 남기를 기대합니다. 응암3동팀은 앞으로도 어르신들과의 소중한 만남을 계속해서 준비하겠습니다.

▶ 작성자 : 응암3동팀 유현우 사회복지사



# 사례관리팀



## 초록우산 '아이리더 장학금'으로 여는 미래, 씨름 꿈나무의 힘찬 도전



은평복지관에서는 초록우산 아이리더 장학금을 통해 씨름선수를 꿈꾸는 청소년을 지원하고 있습니다. 장학금을 받은 청소년은 초등학교 시절부터 꿈꾸던 씨름 선수가 되기 위한 노력을 꾸준히 해왔고, 현재 씨름을 전문적으로 배우는 고등학교에 진학하여 훈련에 매진하고 있습니다.

진학 이후 기숙사비, 훈련비, 대회 참가비 등 필요한 비용이 증가함에 따라 보다 안정적인 환경에서 운동에 집중할 수 있도록 장학금을 신청하였습니다. 2025년부터 연 800만 원의 장학금을 지원받아 훈련과 대회 준비를 하였으며, 정기적인

상담을 통한 정서적 지도도 함께 이루어지고 있습니다.

그 결과 실력이 점차 향상되어 지난해 씨름 대회에서 수상하는 성과도 있었습니다. 올해에도 500만 원의 장학금을 연계하여 꿈을 위한 준비를 지속 할 수 있도록 지원하고자 합니다.

앞으로도 **은평복지관은 지역사회 아동·청소년들이 각자의 꿈을 향해 나아갈 수 있도록 지속적인 지원과 응원을 이 어갈 예정입니다.** 아동의 꿈과 미래를 위해 함께하는 초록우산어린이재단에 진심으로 감사의 마음을 전합니다.

▶ 작성자 : 사례관리팀 오세은 사회복지사

## 민관 종사자 역량강화를 위한 마음뚫뚫 1차 응용실천 및 기본과정 교육 실시

은평종합사회복지관은 서울사회복지공동모금회 열매 희망솔루션지원사업으로 녹번·신사종합사회복지관과 함께 「회복지향 지역밀착형 통합 정신건강사업 '마음뚫뚫(Mind-knock)」 사업을 진행하고 있습니다. 민관 종사자역량강화교육을 수행하고 있는 은평복지관에서는 1월 26일과 3월 24일 1차 응용실천과정과 1차 기본과정 교육을 실시하였습니다.



응용실천과정 교육은 은평, 녹번, 신사복지관의 정신건강사업 담당자들이 실제 사업 진행 시 반영할 수 있는 내용에 초점을 두고 있고, 기본과정은 관련 공무원 및 관심 있는 유관기관 종사자 누구나를 대상으로 하고 있습니다.

1차 응용실천과정 교육에는 29명의 종사자들이 참여하였으며, 정신 건강 문제나 일상적인 어려움을 스스로 관리하고 건강한 상태를 유지하기 위한 자기 주도형 회복 도구인 '웰니스 회복 실천 계획' 소개와 더불어 이에 대한 교육과 훈련으로 진행하였습니다. 참여자들은 본 교육을 통해 **회복 관점을 재확인하고, 실습 중심의 교육을 통해 WRAP이라는 구체적인 실천 도구를 학습할 수 있었으며, 실천가로서의 역할을 성찰할 수 있었다고** 소감을 전했습니다.

1차 기본과정 교육은 회복관점과 정신장애인의 삶에 대한 내용으로 진행되었으며, 15명의 종사자들이 참여하였습니다. 다양한 사례를 통해 **정신장애에 대한 편견을 깨고, 삶의 회복과 사회적 연결을 위한 태도를 정립할 수 있는 시간**이 되었습니다.

앞으로도 은평복지관은 최일선에서 수고하는 민관 종사자들에게 유용한 교육으로 지원해 가고자 합니다. 많은 관심과 참여를 바랍니다. 감사합니다.

▶ 작성자 : 사례관리팀 김은경 과장

# 복지경영팀

## 2026년 따뜻한 나눔으로 시작한 설명절 후원 전달식



2026년 새해, 지역 내 든든한 이웃들의 정성 어린 후원이 계속 이어졌습니다.

지난 2월, 설 명절을 앞두고 **국민연금공단 은평지사, 코레일 사회봉사단(물빛사랑회), 한국철도공사(The좋은 수색전기) 3개 기관에서 지역 내 어려운 이웃들을 위한 온누리상품권을 후원**하였습니다.

3개 기관의 각 전달식 일정에는 기관장이 직접 자리하여 후원 기관 담당자들을 따뜻하게 맞이하였으며, 소중한 마음을 담아 감사 인사를 나누었습니다.

전달받은 온누리상품권으로 명절선물을 구입하여 복지관 이용 저소득 지역주민들에게 전달하였습니다. 선물을 받은 주민들은 덕분에 풍성하고 따뜻한 설 연휴를 보낼 수 있었습니다.



소중한 나눔을 실천한 국민연금공단 은평지사, 코레일 사회봉사단(물빛사랑회), 한국철도공사(The좋은 수색전기)에 진심으로 감사의 마음을 전합니다.

▶ 작성자 : 복지경영팀 손담인 사회복지사

## "함께 만든 섬 in Jeju" 직원연수 진행

지난 3월, 은평복지관 직원들의 재충전과 조직 내 소통 강화를 위해 제주도에서 직원연수를 진행하였습니다. (1조 - 3/4(목) ~ 3/6(금), 2조 - 3/9(월) ~ 3/11(수) 진행)

이번 연수는 단순한 휴식이 아닌, '참여형 자유여행' 방식으로 진행되었습니다. 직원들이 직접 기획부터 사전 준비, 운영까지 참여하는 형태로 진행되었습니다. 조별로 역할을 나누어 일정과 활동을 준비하며 자연스럽게 협력과 소통하는 시간을 가질 수 있었습니다.

제주도의 자연경관과 다양한 체험활동을 누리며 직원들은 일상에서 벗어나 정서적 쉼과 회복의 시간을 가졌습니다. 또한 함께하는 여행을 통해 서로를 이해하고 관계를 더욱 돈독히 하는 계기가 되었습니다.

앞으로도 **은평복지관은 직원들의 건강한 조직문화 형성과 지속적인 성장을 위해 노력하겠습니다.**



▶ 작성자 : 복지경영팀 고인정 대리



# 은평가정폭력상담소



## 은평상담소는 어떤 곳인가요?

은평종합사회복지관 부설 은평가정폭력상담소에서는 **가정폭력으로 심리·정서·관계적 어려움을 겪고 있는 사람들을 대상으로 상시 심리상담과 심리검사, 특별 프로그램을 운영**하고 있습니다. 상담소에서 진행하는 특별프로그램은 각종 집단치료활동(월별 프로그램 상이), 예방교육, 집단상담이 있으며, 가정폭력 피해로 인하여 변호사 상담이 필요한 이용자에게는 법률상담프로그램으로 상담소와 MOU를 맺은 변호사와의 한 시간 면담을 연계하고 있습니다. 이외에도 가족 내 의사소통 개선, 정서, 진로, 가정, 자녀 문제 등 가정 내 다양한 이슈로 상담이 필요한 경우에도 상담 및 심리검사, 해석 상담을 무료로 받을 수 있습니다. 상담소는 심리상담이 필요한 이들을 위해 언제나 열려있으며, 궁금한 사항이 있을 시 연락 부탁드립니다.



▶ 작성자 : 은평가정폭력상담소 김은혜 상담사

## 책과 함께하는 자기돌봄의 시간, '다독다독 독서상담'



상담소는 참여자들이 상담을 통해 얻은 통찰을 삶에서도 적용할 수 있도록 여러 가지 지속적인 심리상담 서비스를 제공하고 있습니다. 올해로 3년째 진행 중인 '다독다독 독서상담'은 **단순히 책을 함께 읽는 모임이 아니라, 삶의 경험을 나누고, 나눔을 통해 이루어진 통찰을 다시 삶에 적용하는 과정**입니다. 또한 이 모든 과정이 지지적인 분위기 속에서 안전하게 이루어지는 상담의 장소입니다.

4월부터 11월까지 매월 마지막 주 수요일마다 진행되며, 참여를 원하는 모두에게 열려있습니다. 심리적으로 안전한 공간에서 온전히 나를 돌보는 시간이 되기를 바라며 문의 사항이 있을 시 상담소로 연락 바랍니다.

▶ 작성자 : 은평가정폭력상담소 김은혜 상담사

## 2026 『상처입은 내면아이 인형치료』 자아성장 집단상담

은평가정폭력상담소에서는 5월 7일 ~ 6월 4일, 매주 목요일 오전 10시부터 13시까지 5주간 『상처입은 내면아이 인형치료』 집단상담을 진행하며, 장소는 은평종합사회복지관 4층 강당입니다.

**상처입은 내면아이 인형치료 집단상담**에서는 동물 인형을 통해 가족과 대인관계에서 반복되는 자신의 상처를 이해하는 시간을 가집니다. 그리고 상처받았던 내면아이의 감정을 만나서 충분히 위로하며 새롭게 자신감을 회복하고, **건강한 자기돌봄의 방법들을 찾아가는 따뜻한 힐링 프로그램**입니다. 참여자들에게 소소한 다과도 제공해 드릴 예정입니다.

본 프로그램은 무료이며 선착순 신청이오니 사전 신청을 부탁드립니다. 이외에도 상담소에서는 원예치료, 미술치료, 공예치료, 캠프 등 다양한 활동이 진행되오니 많은 관심 바랍니다.



▶ 작성자 : 은평가정폭력상담소 한계진 상담사



## 은평 다시보기 (2026년 1-3월)

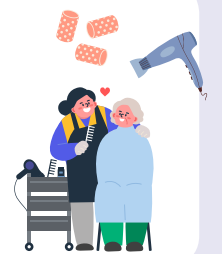
### 함께한 사람들 (자원봉사자)

- 수색·증산동팀** 구본은, 김경희, 김로화, 김백경, 김소은, 김애영, 김유림, 남유진, 내명희, 류지호, 박다남, 손순천, 안지은, 윤채희, 이서연, 임서은, 장지연, 정유정, 정윤희, 조성기
- 응암2동팀** 강금연, 김달심, 김상현, 김영미, 김은강, 김은숙, 김현정, 나인채, 박소연, 박지후, 오동연, 임미양, 장인혜
- 응암3동팀** 김백경, 김시연, 김연희, 김재은, 김준혁, 김혜린, 노은서, 유채린, 윤소희, 표연우
- 복지경영팀** 권수진, 김유진, 김은순, 김학분, 박정희, 배점순, 소은순, 유인숙, 이소영, 이진기, 정미자, 정정업, 최명근, 한예봄, 남북성결교회, 대광성결교회, 생명성교회, 세현성결교회, 수색감리교회, 수색초총동문회팀, 신호등팀, 연세대V.C.M, 자원봉사캠프, 진관감리교회, 한마음팀, The좋은 수색전기

## 은평 미리보기 (2026년 4-6월)

### 수색·증산동팀

- 수색동 마음건강인식 캠페인 : 4/20(월)
- 보건소와 함께하는 고혈압특강 : 4/29(수) ~ 4/30(목)
- 수색동 찾아가는 주민데이 : 5/11(월), 6/15(월)
- 무료 미용 서비스 : 4/21(화), 5/19(화), 6/23(화)
- 증산동 마음건강 인식개선 캠페인 : 4/27(월)
- 증산동 찾아가는 생일 축하 서비스 : 4/13(월)



### 응암2동팀

- 서울응암노인참여나눔터 : 매주 (화), (목)
- 대학생사회봉사단 에블루션 : 매월 2회
- 중장년여성정서지원사업 '다다익선' : 매월 2, 4주 (목)
- 응암2동 마음톡톡 회복지원 집단프로그램 '컬러테라피' : 5/11 ~ 6/29 기간 중 매주 (월)
- 중장년남성1인가구 자조모임 : 매주 (월) 또는 (화)
- '따뜻한 한끼나눔' 반찬지원 : 매주 (수)



**응암3동팀**

- 은다래봉사단 : 4/3(금), 4/4(토), 4/18(토), 5/8(금), 5/9(토), 5/29(금), 5/30(토), 6/5(금), 6/13(토), 6/27(금), 6/28(토)
- 은빛다래 : 4/7(화), 4/14(화), 4/21(화), 4/28(화), 5/7(목), 5/12(화), 5/19(화), 5/26(화), 6/2(화), 6/9(화), 6/16(화), 6/23(화)
- 나눔동행상점 : 4/8(수), 4/15(수), 5/13(수), 5/20(수), 6/10(수), 6/17(수)
- 다래우리 : 4/25(토), 5/23(토), 6/27(토)
- 도담도담 : 4/16(목), 5/21(목), 6/18(목)
- 나누미 반상회 : 4/1(수), 4/15(목), 5/6(수), 5/20(수), 6/10(수), 6/24(수)
- 이웃이음 : 4/2(목), 4/13(월), 4/16(목), 4/27(월), 5/7(목), 5/11(월), 5/18(월), 5/21(목), 6/4(목), 6/8(월), 6/18(목), 6/22(월)
- 오픈특강 : 4/15(수)
- 회복지원 집단프로그램 : 4/9(목), 4/23(목), 5/14(목), 5/28(목), 6/11(목), 6/25(목)

**사례관리팀**

- 마음톡톡 서포터즈 심화교육 : 4/15(수), 4/22(수)
- 마음톡톡 종사지역량강화교육 2차 응용실천과정 : 4/28(화)

**복지경영팀**

- 새힘날교육 : 4/14(화), 5/12(화), 6/9(화)
- 직원기념행사 : 6/9(화)
- 직원역량강화활동 '은평 복떡방 모임' : 매월 1회
- 부활절 계란나눔행사 : 4/6(월) ~ 4/10(금)
- 도우리봉사단 임원간담회 : 6월 중

**정기 자원봉사자 모집**

**스마트폰교실  
정기 자원봉사자 모집**

- 일시** 매주 월-금 10:00-11:00, 12:00-13:00 중 선택
- 대상** 수색동 거주 65세 이상 어르신
- 장소** 경로식당
- 내용** 1:1 혹은 2:1 스마트폰 교육 진행
- 문의** 윤지수 대리 ☎ 070-4673-5118

**체조교실  
정기 자원봉사자 모집**

- 일시** 매주 화/금(주 2회) 9:30-11:30
- 대상** 수색동 거주 만 65세 이상 어르신 20명
- 장소** 수색동 주민센터 3층 2·3강의실
- 내용** 참여자 출석체크 및 프로그램실 세팅/정리
- 문의** 윤지수 대리 ☎ 070-4673-5118



# 나눔의 손길

(2026년 1-3월 후원 내역)

일반후원금: 10,416,500원 / 지정후원금: 28,479,582원 / 특별후원금: 5,013,200원 / 후원총액: 43,909,282원

**현금후원**

**개인**

강연표 강재성 강재민 강주석 고인정 권대영 김정철 김남희 김미선 김복연 김성란 김소는 김연숙 김예림 김용섭 김인영 김일도 김종우 김태준 김화홍 김 훈 박명수 박병철 박 승 박윤규 박정희 박춘자 방정순 배상욱 배상진 배환철 변아영 변정원 봉미선 서원대 서재희 서진영 손담인 송민화 송은영 송춘자 신정환 심정택 안선영 안재용 안정민 오세은 오하늘 우철희 유정순 유현우 윤광식 윤인석 윤지수 이경희 이구용 이다혜 이명진 이영미 이영진 이영학 이요섭 이요찬 이용재 이윤희 이종교 이혜란 이효진 이희준 임길순 임명재 임순자 임연숙 임영란 장은주 정경순 정대순 정종희 정행복 조경선 조서인 진말숙 천새롬 최미양 최원용 최재호 최종필 최현정 최혜정 최희정 표선숙 표지숙 하재철 한수임

**단체 및 기관**

세이브더칠드런, 수색차량사업소, 아이들과미래, 어린이재단, 와이키키플레이어, 우리들새마을금고, 우양재단, 주식회사햇빛플러스, AJ장학재단

**교회**

굴현교회, 남북교회, 생명샘교회, 수색감리교회, 수색교회, 숭실교회, 진관교회, 진관교회 여성교회, 평강교회, 행복을전하는교회

**물품후원**

김가은, 이정옥, 국민연금공단 은평지사, 구산종합건설, 수색동주민센터, 수색2구역재개발조합, 우리들새마을금고, 우양재단, 유어도터, 은평구청, 응암2동주민센터, 이마투스색점, 코레일사회봉사단, 한국철도공사, 한국헬프에이지

**아름다운이웃, 우리동네 나눔가게 후원업체**

고향반찬, 광명문고, 대림K마트, 모래내순대, 삼오순댓국, 삼형제김밥, 약국은 허준, 오성떡잔치, 옥희네 반찬, 온누리새소망약국, 예당떡방, 장독대 증산역점, 정관장 수색역점, 제일식당, 지중해소나무, 통큰손꾸꾸미, 함께하는약국, 형제대장간

**은평가정폭력상담소**

경영주 고선희 김승연, 김은혜, 한계진



## 은평종합사회복지관의 온라인 소식통을 소개합니다♥



홈페이지



유튜브



인스타그램



## 후원자가 되시면



기부해 주시는 후원금은 소득세법 제 34조에 의하여 연말 정산 시 소득공제 혜택을 받으실 수 있습니다.

- 기관 소식지 '겨자씨'를 보내드립니다.
- 문의 : 복지경영팀 ☎ 02-307-1181

## 후원방법



**후원계좌** 예금주 은평종합사회복지관

**온라인** 국민은행 052-01-0376-433 / 우리은행 1005-200-949792

농협 100127-51-006089 / 신한은행 100-021-226001

**CMS후원** 직접 은행에 가지 않고 홈페이지([www.eunpyeong.or.kr](http://www.eunpyeong.or.kr))에서 신청하실 수 있습니다.



은평구립  
은평종합사회복지관  
운영법인 사회복지법인 감리회 태화복지재단

[www.eunpyeong.or.kr](http://www.eunpyeong.or.kr) | 서울시 은평구 수색로 332, 해평빌딩 3층~4층 | T. 02.307.1181 | F. 02.307.2128

응암2동 거점공간 '마음이음터'

서울시 은평구 응암로 32길 9-1 한경내담채 101호 | T. 070.8671.0768

은평가정폭력상담소

[www.epcounsel.or.kr](http://www.epcounsel.or.kr) | 서울시 은평구 수색로 293, 서광빌딩 302호 | T. 02.326.1366 | F. 02.376.1281



이 소식지는 환경표지 인증을 받은 친환경 용지·잉크로 제작되었습니다.  
(주)해성디자인 T: 1661-4744